

Proyecto Mentor 2010-2011

Facultad de Ciencias Experimentales (Universidad de Almería)

Objetivos

Los programas de tutorización de alumnado de nuevo ingreso puede abordarse de diferentes maneras. La Facultad de Ciencias Experimentales tiene implantado desde el curso académico 2009–2010 un sistema de mentorías, que ya viene funcionando en otras universidades españolas desde hace algún tiempo.

La mentoría consiste en la tutela del alumnado novel por parte de alumnado de los últimos años de la titulación.

Con este sistema se pretenden conseguir tres objetivos principales:

- Facilitar la adaptación de los estudiantes de nuevo ingreso al entorno universitario desde un punto de vista académico, social y administrativo.
- Formar al alumnado que ejerce de tutor en competencias transversales tales como el fomento de las habilidades sociales, la capacidad de liderazgo, la gestión de grupos o la resolución de conflictos.
- Aportar al Centro una mejora en la calidad de su docencia así como ampliar la relación con sus estudiantes lo que conllevará una fidelización de los mismos y una mejora en algunos indicadores.

Estructura

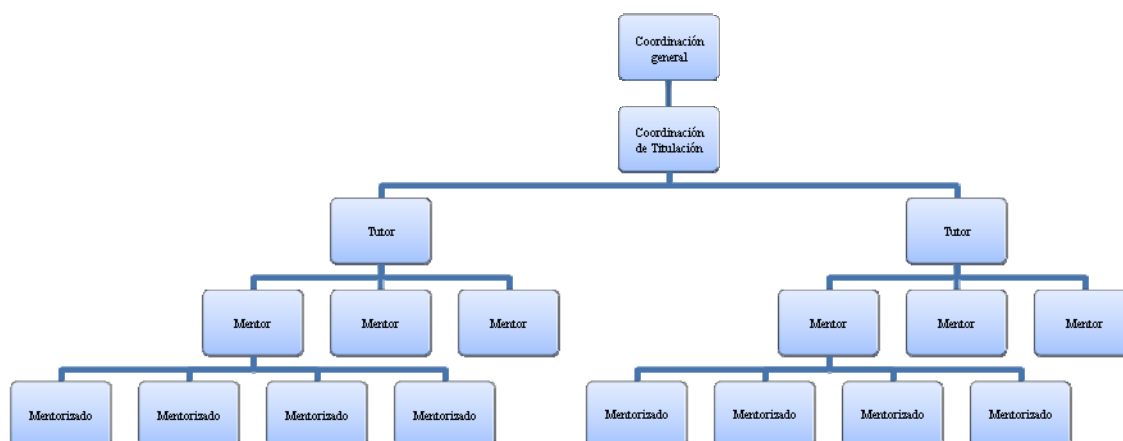
Este proyecto se quiere implantar en todas las titulaciones de la Facultad con alumnos de nuevo ingreso, es decir, los Grados en Matemáticas, Química y Ciencias Ambientales.

La estructura del proyecto es la siguiente:

- Una coordinación general del proyecto que se encarga de la planificación global del mismo.
- Una coordinación en cada una de las titulaciones que sería desempeñada por quién ejerciera el Vicedecanato de la misma.

- A su vez, tanto la coordinación general como las de titulación formarían parte de una Comisión de Coordinación del Proyecto Mentor.
- Profesorado tutor que se encargan de coordinar al alumnado mentor y que es muy recomendable que impartan docencia en la titulación del alumnado tutelado.
- Los alumnado mentor se encontrarán cursando estudios en la titulación en cuestión o estarán vinculados de una forma directa con la misma (alumnado de doctorado, becas, etc.)
- El alumnado mentorizado de nuevo ingreso en la Universidad de Almería.

La estructura jerárquica del proyecto es la que se puede observar en la siguiente figura:



Recursos

Para planificar este programa de mentoría nos hemos basado en la experiencia recabada de otras universidades (esencialmente la Politécnica de Madrid) y en el trabajo del grupo docente “Mentorización de la Licenciatura en Matemáticas” formado por profesorado de las áreas de Matemáticas.

Consideramos que para la implantación de este programas son necesarios tres tipos de recursos: humanos, institucionales e informáticos.

Recursos humanos

En el curso 2010–2011 disponemos de la siguiente previsión de alumnado de nuevo ingreso:

- Grado en Matemáticas: 50.

- Química: 50.
- Ciencias Ambientales: 50.

Dado que lo recomendable es que cada mentor tenga a su cargo no más de 10 alumnos y que cada tutor supervise a 2 ó 3 mentores, para implantar este proyecto en nuestra Facultad, en principio se necesitaría:

- Un coordinador general.
- 4 coordinadores de titulación: Matemáticas, Ingeniería Química, Química y Ciencias Ambientales.
- 2 ó 3 tutores por titulación.
- 5 ó 6 mentores por titulación.

Esta actividad está reconocida por resolución del Consejo de Gobierno con 3 créditos de libre configuración para el alumnado mentor.

Para el profesorado, no hay prevista (por ahora) ningún tipo de reducción de créditos.

Recursos institucionales

La Facultad de Ciencias Experimentales está totalmente comprometida con este proyecto aportando la infraestructura de difusión, la coordinación del proyecto, la reserva de espacios y horarios, así como la tramitación de la documentación pertinente con otras instituciones de la Universidad.

Apoyo informático

Puesto que esta experiencia va a servir como pilotaje para cursos posteriores y para una posible implantación en más titulaciones de la Universidad de Almería, este curso no vamos a disponer de una plataforma informática propia para su desarrollo, pero es obvio que si el número de alumnado implicado es mucho mayor, esta herramienta será indispensable, para lo recabaremos el apoyo necesario de la infraestructura TIC de la UAL.

La infraestructura informática básica necesaria en un futuro próximos será:

- Una base de datos de todos los participantes.
- Listas de distribución de correo electrónico.
- Página web del programa mentor para dar visibilidad al proyecto.

Planificación

Preparación previa

El grupo docente “Mentorización de la Licenciatura en Matemáticas” ha estado trabajando en el curso 2008–2009 en la metodología adecuada para implantar esta actividad. Se consiguió que se impartiera un seminario y un taller sobre el tema a cargo de Dña. Carmen Sánchez Ávila, una de las máximas autoridades sobre el tema a nivel nacional, impulsora de este proyecto en la UPM desde el año 2002 y directora de la Red Mentoría en Entornos Universitarios de España.

En este seminario–taller la profesora Sánchez Ávila expuso su experiencia en la implantación del Proyecto Mentor en su Escuela y suministro abundante material para iniciar este proyecto en la UAL.

Toda esta información ha sido fundamental para poder elaborar el Proyecto Mentor en la Facultad de Ciencias Experimentales de la UAL en tan corto espacio de tiempo.

Difusión y captación

En este curso académico para la captación del alumnado mentor se contactó con estudiantes de los últimos cursos de la licenciatura al finales de curso académico pasado, concretándose su participación durante el mes de septiembre. Hay que notar la particularidad de que aún no existe alumnado “veterano” en las titulaciones de grado, pues acaban de implantarse. En su defecto, y para dar continuidad a este proyecto se ha recurrido a alumnado de la Licenciatura, al que se le formará en los aspectos necesarios sobre los nuevos Grados.

La difusión del proyecto de mentorización al alumnado de nuevo ingreso se realizó en la Jornada de Bienvenida el día 20 de septiembre.

Se intentará disponer de una página web con información a lo largo del curso, aunque todavía es un proyecto en maduración.

Tareas a realizar

Veamos a continuación las qué tareas deben desempeñar cada uno de los componentes de este proyecto:

- La Coordinación General:
 - Propuesta y diseño del proyecto.

- Relaciones con las instituciones universitarias.
- Coordinación de las tareas administrativas del proyecto.
- Cronograma de las actividades.
- Preparación de las sesiones de formación.
- La Coordinación de la Titulación:
 - Selección de los mentores.
 - Selección de los tutores.
 - Seguimiento del proceso.
- Profesorado Tutor:
 - Establecer con los mentores el calendario de reuniones, horarios y temas a tratar.
 - Asesorar a los alumnos mentores en el desempeño de su función, proporcionarles recursos y redirigirles de forma adecuada a los órganos institucionales correspondientes.
 - Servir de enlace entre los alumnos mentores y los coordinadores.
 - Hacer un seguimiento de la labor de los mentores, a través de las reuniones periódicas con ellos y el análisis de los informes de los mismos.
 - Asesorar a los alumnos mentorizados en las posibles dudas que planteen en las reuniones mensuales organizadas por el mentor.
 - Establecer un canal de comunicación, con ayuda del mentor, con los alumnos mentorizados, con el fin de extender la labor tutorial más allá del proyecto a los alumnos que la deseen.
 - Ayudar a los mentores a conocer con más profundidad la actividad investigadora del Centro.
 - Realizar un breve informe de las reuniones mantenidas con los mentores.
- Alumnado Mentor.
 - Establecer con los alumnos mentorizados el calendario de reuniones, horarios, lugares y temas a tratar.
 - Hacer un seguimiento de los alumnos mentorizados, a través de las reuniones periódicas con ellos.
 - Ajustarse al programa de reuniones y otras actividades previstas, preparando adecuadamente las mismas a partir de las directrices

especificadas por los coordinadores del proyecto y los profesores tutores.

- Servir de enlace entre los alumnos mentorizados y los tutores y coordinadores del proyecto.
- Transmitir lo que en conciencia es lo mejor para el alumno de nuevo ingreso, intentando no trasladarle los malos hábitos adquiridos.
- Establecer un canal de comunicación entre el profesor tutor y los alumnos mentorizados.
- Organizar las reuniones del profesor tutor con los alumnos mentorizados, siendo parte activa.

El alumnado mentor orienta al alumnado de nuevo ingreso en tres aspectos:

- Académico.
 - Características y exigencias de las asignaturas de primer curso.
 - Búsqueda de recursos académicos, selección de bibliografía, tutorías...
 - Planificación del estudio en general y del itinerario formativo en particular.
 - Normativas académicas
 - Estructura de la carrera, elección de optativas y de libre elección
 - Programa de movilidad , actividades de I+D+i, ...
- Social.
 - Organización del Centro, ubicación y organización de los Departamentos.
 - Ubicación y organización de laboratorios, despachos de profesores, biblioteca, Secretaría del Centro...
 - Asociaciones de estudiantes.
 - Servicios de la UAL: Instalaciones deportivas, actividades culturales, musicales..
 - Colegios profesionales, perspectivas del mercado laboral.
- Administrativo.
 - Trámites de solicitud de becas y ayudas al estudio.
 - Certificaciones académicas
 - Programas de intercambio.

Desarrollo y cronograma

El programa se desarrollará durante el primer cuatrimestre del curso académico con la siguiente cronograma:

- Una primera reunión de la Comisión del Programa para planificar y coordinar las actuaciones. (3^a semana de septiembre).
- Reunión con los mentores y tutores antes de la Jornada de Presentación para establecer el marco estratégico del proyecto.
- Presentación del proyecto al alumnado de nuevo ingreso en la Jornada de Bienvenida incluyendo ya la asignación de mentorizados a sus mentores.
- Sesión formativa a los mentores.
- Concreción de las fechas de reunión mentores–mentorizados.